

## MANUAL DE INSTRUCCIONES

**Drean** GOLD eco®

10-8 / 10-6 / 8-6



Aconsejamos leer las instrucciones de este manual antes de instalar y usar tu lavarropas Drean.

### Estimado cliente:

Nos sentimos muy orgullosos de tu elección y agradecemos la confianza depositada en nuestra firma. Esperamos que disfrutes tu nuevo producto, por ello es imprescindible que antes de su primera utilización leas este manual y la guía rápida que lo acompaña para evitar posibles daños tanto al usuario como al producto. La línea de lavarropas Drean es el resultado de años de investigación dedicada al desarrollo de lavarropas, utilizando la más avanzada tecnología mundial de diseño y manufactura. Trabajamos para ayudarte a cumplimentar las tareas del hogar de un modo más simple y con menor esfuerzo con un único objetivo: brindarte más tiempo libre para vos y los tuyos.

## Índice

DESCRIPCIÓN .....	2
INSTALACIÓN .....	3
MANEJO .....	7
DURACIÓN DE LOS PROGRAMAS / MANTENIMIENTO .....	10
CONSEJOS Y ADVERTENCIAS.....	12
SOLUCIONES A PROBLEMAS SIMPLES.....	13
GARANTÍA .....	15

Para conocer más acerca de nuestros productos o acercar sugerencias, te invitamos a visitar nuestro sitio web [www.drean.com.ar](http://www.drean.com.ar) o a contactarnos a través de nuestro **0 - 800 - 888 DREAN (37326)**.

Muchas gracias.

## Descripción

### Datos técnicos

Modelo	Potencia Máxima Absorbida	Dimensiones	Tensión de Alimentación
10.8 ECO	2000 W	Ancho: 40 cm. Alto: 89 cm. Fondo: 55 cm.	220 V - 50 Hz
10.6 ECO			
8.6 ECO			



\*Según versión

\*\*Las imágenes son ilustrativas

# Instalación

## Desanclaje

Desembalá el producto. *Ver figura 1*

Colocá la tapa protectora inferior siguiendo las instrucciones del diagrama en la tapa. *Ver figura 2*

Volteá el lavarropas.

Tomá la tapa protectora e insertá las pestañas laterales por debajo de la chapa, quedando la lengüeta hacia el frente del lavarropas.

Colocá las cuatro trabas provistas.

Volvé a colocar el lavarropas en la posición normal de uso.

La cuba del lavarropas se encuentra anclada (inmovilizada) para que no sufra daños durante su traslado. Es necesario proceder al desanclaje de la misma antes de poner el lavarropas en funcionamiento. Para ello procedé de la siguiente manera:

Aflojá los cuatro tornillos "A" de ambas escuadras y los cuatro tornillos "B".

*Ver figura 3*

Retirá las escuadras y los cuatro tornillos "B"; guardalos para eventuales transportes.

Volvé a colocar los cuatro tornillos "A" y colocá los tapones "C" (provistos en la bolsa de accesorios).

*Ver figura 4*

Cuando retires los tapones "C" (para colocar anclajes en caso de eventuales transportes) utilizá una herramienta para liberar las trabas del tapón.

*Ver figura 5*



### ATENCIÓN:

Si no se realiza la operación de desanclaje, el lavarropas vibrará afectando su funcionamiento y vida útil.

Figura 1

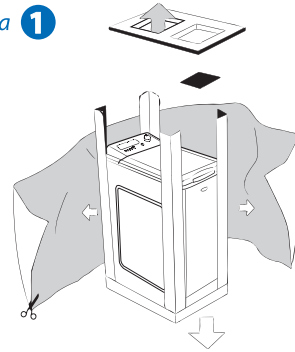


Figura 2

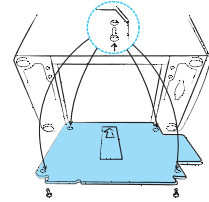


Figura 3

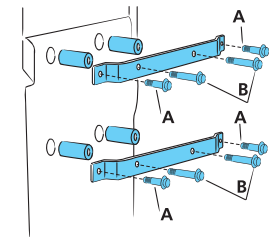


Figura 4

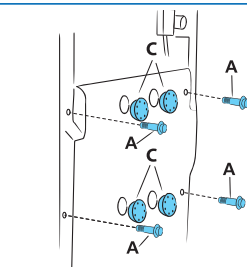
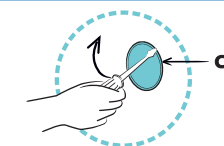


Figura 5



# Instalación

## Conexión hidráulica

### Carga de agua

En el lugar de instalación debes disponer de una llave de agua / grifo con salida roscada de 3/4" gas (que provea agua fría).

La presión del suministro de agua tiene que estar comprendida entre 0,04 y 0,98 MPa (0,4 y 9,8 bar - entre 4 y 98 m. de altura de tanque de agua respectivamente).

Dejá correr un poco de agua antes de conectar la manguera para eliminar posibles impurezas de la red. *Ver figura 1*

Conectá la manguera de entrada de agua a la llave de agua / grifo. *Ver figura 2*

### Desagüe

Desenganchá la manguera de desagote / desagüe solo de la abrazadera "A". *Ver figura 3*

Situá la manguera de desagote, con el soporte manguera que se provee, dentro de un tubo de mayor diámetro (min. 4 cm.) o apoyá la misma bien sujeta en cualquier tipo de desagüe a la altura indicada. *Ver figura 4*

El desagüe debe estar situado a una altura del suelo entre 50 y 75 cm. *Ver figura 4*

Asegurá la manguera de forma que no se caiga durante el funcionamiento.

Cuidá que el extremo de la manguera nunca quede sumergido en agua, sobre todo al realizar el desagote.

En ningún caso los tubos deberán presentar plegaduras o estrangulaciones.

Figura 1



Figura 2

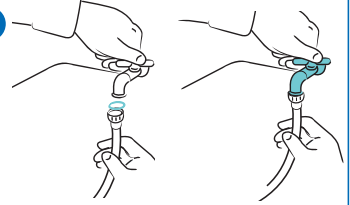


Figura 3

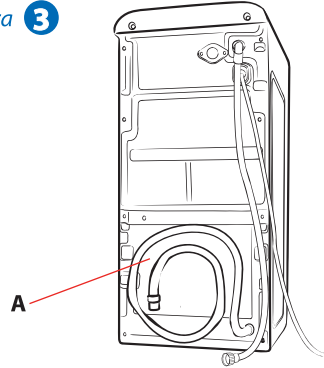
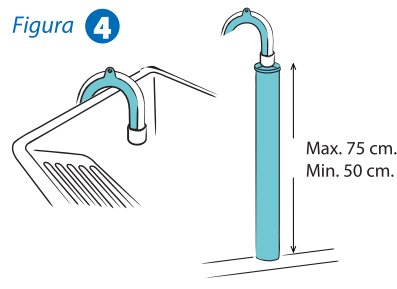


Figura 4



### ATENCIÓN:

Cuidá que el extremo de la manguera al ser colocado en un tubo de desagüe no quede por debajo de los 50 cm.

# Instalación

## Estabilidad y regulación

Para que el lavarropas tenga un buen funcionamiento, éste debe estar correctamente asentado sobre un piso plano y sin inclinaciones. Esto evitará que se produzcan vibraciones y ruidos molestos.

Para corregir posibles inclinaciones producto de que el piso no esté perfectamente horizontal utilizá las 2 patas regulables en las que se asienta el lavarropas, ya sea enroscando o desenroscándolas.

❗ Desenroscá la contratuerca con una llave adecuada. Ver figura 1

❗ Controlá que las 4 patas se apoyen de manera firme y estable. Podés controlar la nivelación del producto utilizando un nivel de burbuja. Ver figura 2

❗ Una vez realizada la nivelación, ajustá las contratuercas contra el gabinete para que la regulación sea permanente.

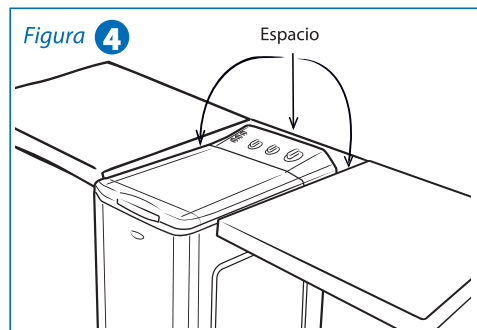
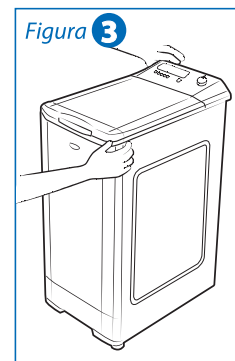
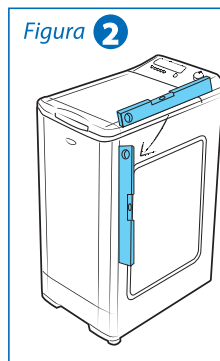
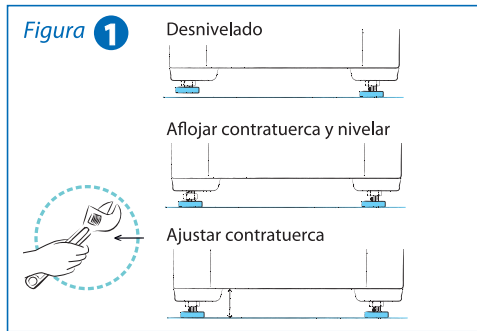
❗ Para comprobar que la nivelación fue exitosa, ejercé presión sobre las 4 esquinas de la cubierta superior. Ver figura 3

Una mala nivelación puede provocar en el producto ruidos molestos, vibraciones o golpes, especialmente durante el centrifugado.

## Ubicación

Seleccioná la mejor ubicación para tu lavarropas:

- ❗ Instálalo en una superficie plana.
- ❗ Separado de paredes o muebles. Ver figura 4
- ❗ Alejado de la luz solar y fuentes de calor.
- ❗ En un ambiente ventilado.
- ❗ No instales tu lavarropas sobre alfombras.
- ❗ No instales el lavarropas al aire libre, ya que es peligroso dejarlo expuesto a la lluvia.



### ATENCIÓN:

El lavarropas no se debe balancear y las 2 patas regulables deben estar apoyadas firmemente en el suelo.

No coloques cartones, tacos de madera, etc. debajo del lavarropas para equilibrar irregularidades del suelo donde esté el producto. No quites ni reemplaces las patas originales.

# Instalación

## Estabilidad y regulación

Antes de conectar el lavarropas a la red de alimentación es necesario tener en cuenta los siguientes puntos:

▮ Que la tensión de alimentación sea monofásica: 220 V - 50 Hz.

▮ Que los fusibles, el tomacorriente y la instalación estén dimensionados para la potencia indicada en la placa de características de este lavarropas.

▮ Que la instalación cumpla con todas las normas, reglamentaciones y disposiciones vigentes.

▮ Utilizá un tomacorriente con borne de puesta a tierra.

Si el tomacorriente no dispone de puesta a tierra, es necesario conectar a tierra el gabinete del lavarropas en el borne previsto para ello (consultar a un instalador).

▮ El tomacorriente debe estar en un sitio accesible de forma que sea posible desconectar el enchufe del lavarropas ante cualquier eventualidad.

▮ Por su seguridad y la de tu familia nunca conectes el lavarropas a un tomacorriente que esté fuera de reglamentación.



### ATENCIÓN:

*El fabricante declina toda responsabilidad en caso de accidentes o incidentes por incumplimiento de estas y otras disposiciones vigentes para la instalación de artefactos eléctricos.*

### NO UTILICES ADAPTADORES

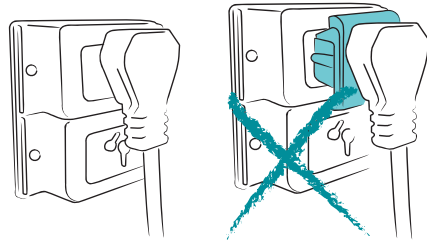
Conectá a un tomacorriente con conexión a tierra (3 terminales).

No quites el terminal de conexión a tierra.

No uses un cable eléctrico de extensión.

No seguir estas instrucciones puede ocasionar daños, incendios, choques eléctricos e incluso la muerte.

Si el cable de alimentación está dañado debe ser reemplazado por el fabricante, a través de un Centro de Asistencia Total Drean.



## Corte de energía

▮ Si durante el funcionamiento del lavarropas se produjera un corte en la corriente eléctrica, la configuración seleccionada se conservará grabada en la memoria del lavarropas y una vez restablecida la corriente, el lavarropas comenzará a funcionar desde el punto donde se produjo la detención.

Si el corte se produjete estando el inicio diferido activado, una vez restablecida la corriente, la cuenta regresiva continuará su curso normal.

# Manejo

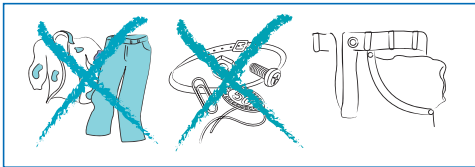
Por tu seguridad, bajo ninguna circunstancia manipules este producto descalzo.

No permitas que los niños manipulen el lavarropas, ni que jueguen con él.

## Carga de Ropa

Antes de introducir la ropa en el lavarropas:

- Asegurate que todos los bolsillos estén vacíos.
- Asegurate que no haya objetos metálicos en las prendas como clips, alfileres, llaves, horquillas, monedas, etc. ya que pueden obstruir la motobomba de descarga de agua.
- Cerrá las cremalleras, atá las cintas sueltas y tiras largas de los vestidos.



Clasificá la ropa según el tipo de tejido. Asegurate previamente de que tus prendas de lana pueden ser lavadas a máquina.

Clasificá la ropa por su grado de suciedad. Las prendas ligeramente sucias lavalas en un programa corto.

Las prendas normalmente sucias lavalas en un programa sin prelavado.

Las prendas muy sucias podés lavarlas en un programa largo con prelavado.

Clasificá tu ropa según sus colores. Lavá separadamente las prendas blancas y prendas de color.

Si observás manchas resistentes en tus prendas, extraelas con un quitamanchas especial.

## Capacidad de Lavado

Recomendamos cargar el lavarropas a su máxima capacidad, según el programa seleccionado. Así ahorrarás agua y energía.

Una vez seleccionada la ropa, introducí prenda a prenda en el tambor del lavarropas, según las siguientes cargas máximas.

	MODELO		
TEJIDO	10.8	10.6	8.6
Algodón (Kg.)	8	6	6
Sintético (Kg.)	6	4	4
Lana/Seda/Lav. a mano (Kg.)	2	1,5	1,5
Ropa deportiva (Kg.)	6	4	4

El lavarropas cuenta con el sistema inteligente de Carga Autoadaptativa, el cual regula la cantidad de agua automáticamente según la cantidad de ropa detectada dentro del tambor.

 Carga  
Auto  
Adaptativa

El Sistema Autobalance acomoda la ropa dentro del tambor. Pero puede suceder que en algún caso particular no logre acomodar la carga y no realice el centrifugado.



### ATENCIÓN:

Para conocer los comandos y funciones de tu lavarropas consultá la "Guía rápida de uso" que viene adjunta en la bolsa de accesorios.

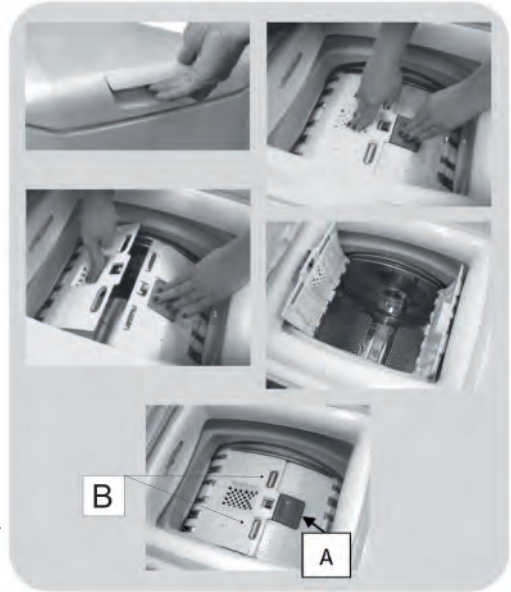
# Manejo

## Preparación de lavado. Apertura / Cierre del tambor

- 1- Abrió la puerta del lavarropas.
- 2- Abrió el tambor pulsando el botón gris (A) y sosteniendo la otra tapa con la mano.
- 3- Introdució de a una prenda en el tambor sin comprimirlos. Respetó las cargas recomendadas para cada tipo de lavado según la tabla de programas. Una sobrecarga del lavarropas dará resultados menos satisfactorios y arrugará la ropa.

Para asegurar el correcto cierre de las tapas, seguir los siguientes pasos:

- 4- Llevó la tapa con botón hacia el interior hasta hacer tope y mantenela en esa posición.
- 5- Luego llevó la otra tapa hasta que ambas hagan tope.
- 6- Una vez posicionadas liberar sosteniendo desde la tapa posterior (sin botón) para que ambas queden trabadas.
- 7- Verificar el correcto encastre de las pestañas laterales (B). Asegurate que la ropa no quede atascada entre las puertas o entre la puerta y el tambor.
- 8- Una vez cerrado el tambor verificar su correcto cierre presionando sobre el texto "Presione aquí para cerrar".



### ATENCIÓN:

El cierre incorrecto de las tapas del tambor puede provocar serios daños en el producto.

## Distribución de los productos de lavado en la jabonera / cubeta

La jabonera está dividida en tres compartimentos. Ver figura 1.

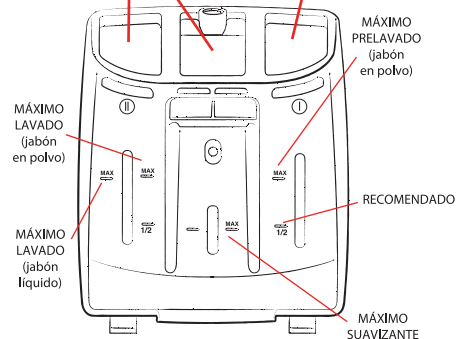
- 1 El compartimento 1 sirve para el jabón de prelavado. (Ver tabla de programas en la Guía de Uso Rápido).
- 2 El compartimento 2 sirve para el jabón en polvo como para el jabón líquido.
- 3 El compartimento 3 se usa para suavizantes, perfumantes y aditivos especiales.

- 1 La jabonera cuenta con dos rayas indicativas:
  - **Recomendado** (raya inferior). Indica el nivel aconsejado en los compartimentos de prelavado y lavado.
  - **MAX**. Indica el nivel máximo que no se debe sobrepasar.

Figura 1 1 Jabón prelavado

2 Jabón lavado

3 Suavizante



### ATENCIÓN:

No utilizar jabón líquido para programas con prelavado.



# Manejo

## **Elección del jabón / detergente de lavado adecuado**

Utilizá sólo productos apropiados para lavarropas automáticos de uso doméstico de **baja espuma**. Seguí las instrucciones del envase de jabón que utilices para usarlo en la forma y la cantidad correctas. Ajustá la cantidad dependiendo de:

- La cantidad de ropa a lavar.
- El grado y tipo de suciedad.
- La dureza del agua (el agua blanda requiere menos cantidad de jabón con relación al agua dura).

Para lana usá sólo productos especiales para ropa de lana y lavarropas automáticos.

### **Advertencias:**

Una excesiva cantidad de jabón puede provocar abundante espuma y reducir la eficacia de lavado ocasionando eventualmente la pérdida de agua.

- Si la cantidad de jabón es insuficiente, la ropa no quedará limpia.
- Los restos de jabón / detergente que eventualmente queden en ropa de color oscuro se deben a los ablandadores de agua insolubles contenidos en los productos modernos sin fosfatos. Si esto sucediera, sacudí o cepillá la ropa, o bien utilizá jabón líquido.
- Mantené el jabón y los productos limpiadores en un sitio seguro y seco, fuera del alcance de los niños.

## **Uso del jabón líquido con inicio diferido**

Cuando selecciones la función de Inicio Diferido, deberás usar un recipiente dosificador para jabones líquidos directamente dentro del tambor, ya que en caso contrario el jabón líquido se vertería lentamente fuera de la cubeta durante la espera.

Extraé el recipiente dosificador luego de terminado el lavado.



### **ATENCIÓN:**

*No emplear disolventes (ej.: trementina, bencina, nafta, etc.) en el lavarropas.*

*No lavar en el producto tejidos tratados con disolventes líquidos inflamables ya que puede provocar un incendio o explosión.*

# Programas de lavado / Mantenimiento

	Programa	Duración normal (hs.)	Duración con función Lavado Rápido (hs.)	Duración con función Superenjuague (hs.)
☁	Algodón Frio	01:50	01:20	02:05
	Algodón Frio + Prelavado	02:05	01:35	02:20
	Algodón 30°	01:55	01:25	02:10
	Algodón 40° <sup>EEE</sup>	03:00	01:40	02:30
	Algodón 60°	01:45	01:25	02:00
	Algodón 60° + Prelavado	02:00	01:40	02:15
⚗	Sintético Frio	01:15	00:47	
	Sintético Frio + Prelavado	01:30	01:02	
	Sintético 30°	01:15	00:47	
	Sintético 40°	01:15	00:47	
	Sintético 60°	01:25	01:03	
	Sintético 60° + Prelavado	01:40	01:18	
🚿	Enjuague	00:40		
☼	Suavizante	00:25		
🌀	Centrifugado	00:19		
🚰	Vaciado	00:04		
🐑	Lana Frio	01:00		
	Lana 30°	01:00		
🏃	Ropa deportiva	01:25	00:52	
👚	Seda	01:00		
👤	Lavado a mano	01:10		
🌿	ECO (Programa de 45')	00:45		
🕒	1/2 Hora	00:30		

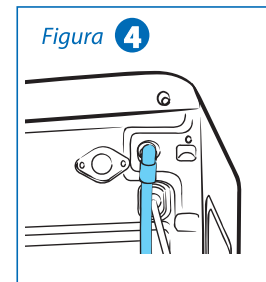
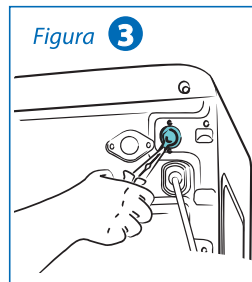
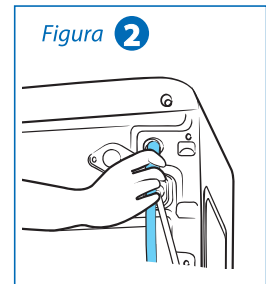
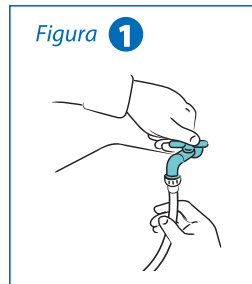
Los valores de tabla son indicativos, pudieron variar en función de la carga de ropa y de las condiciones de suministro de agua y energía.  
\*Programa clase A de lavado, usado para la calificación de etiquetado energético Norma IRAM 2141-3.

## Limpieza filtro ingreso de agua

Las impurezas que pueda haber en la red de distribución de agua se depositan en el filtro dispuesto a tal fin.

Para limpiar este filtro:

- ❑ Cerrá la llave de agua / grifo. *Ver figura 1*
- ❑ Desenroscá la manguera de entrada de agua en la parte posterior del lavarropas. *Ver figura 2*
- ❑ Sacá el filtro con una pinza de punta plana y límpialo. *Ver figura 3*
- ❑ Procedé a la inversa para conectar la manguera. *Ver figura 4*

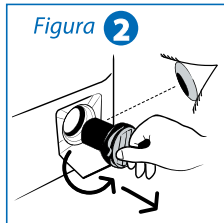
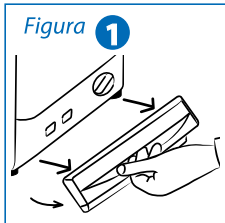


## Limpeza de filtro de la electrobomba de desagote

Se recomienda limpiar el filtro cada 100 lavados, aproximadamente, con el objeto de facilitar el correcto funcionamiento de la electrobomba de desagote.

Para ello:

- 1- Utilizó un recipiente para recoger el agua.
- 2- Retirá el zócalo. *Ver figura 1.*
- 3- Desenroscó el filtro y turó hacia afuera. *Ver figura 2.*
- 4- Extraé el filtro y limpialo.
- 5- Una vez limpio, volvé a colocar el filtro repitiendo al revés las operaciones anteriores.



## Limpeza de los restos de jabón / detergente

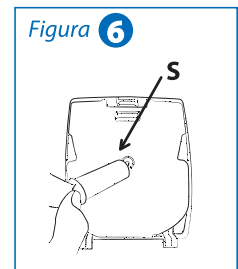
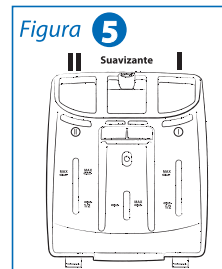
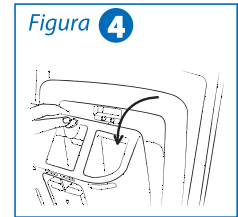
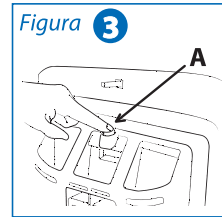
Es aconsejable limpiar de vez en cuando la jabonera y sus tres compartimentos: prelavado, lavado y suavizante. Para ello extraé la cubeta y una vez limpia volvé a montarla. Para desmontar y montar la cubeta, seguí los pasos indicados en las imágenes.

**Desmontar:**

- 1- Pulsá el botón "A". *Figura 3.*
- 2- Manteniendo pulsado el botón, girá la cubeta hacia afuera. *Figura 4.*
- 3- Extraé la cubeta y limpiala.
- 4- En el caso de los compartimentos de prelavado "I" y lavado "II" se aconseja eliminar cualquier eventual resto de jabón / detergente que dificulte el arrastre fluido del jabón / detergente al tambor. *Figura 5.*
- 5- En el caso del compartimento de suavizante, debe ser extraído el sifón "S" que se encuentra en la parte posterior de la cubeta, tirando hacia afuera. *Figura 6.*

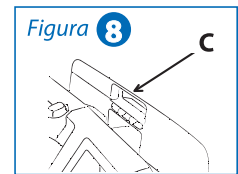
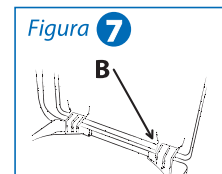
Quitá eventuales incrustaciones que pudieran obstruir el orificio del compartimento.

No utilices elementos o productos abrasivos ya que atentan contra un buen funcionamiento y vida útil.



**Montar:**

- 6- Introducir las pestañas según indica "B". *Figura 7.*
- 7- Girá la cubeta hacia la tapa hasta que la pestaña encaje en el alojamiento "C". Al encajarse oírás un sonido característico (clack) *Figura 8.*



## Limpeza del Mueble y Panel de Comandos

- I Utilizó un paño humedecido con agua (no emplees limpiadores abrasivos).
- I Secá con un trapo suave.
- I No utilices **alcohol ni solventes** para limpiar las partes plásticas.

# Consejos y Advertencias

Para conseguir la máxima satisfacción y rendimiento de este producto es importante seguir las instrucciones que se indican a continuación:

- Enchufá la ficha de alimentación en una toma corriente de tensión adecuada, **con puesta a tierra**.
- Al instalar el lavarropas o después de un período prolongado sin funcionar, es aconsejable efectuar un lavado sin carga de ropa, con el objeto de eliminar el agua sucia de la red domiciliaria.
- Antes de abrir la tapa, comprobá que la luz piloto esté apagada y el selector se encuentre en la posición "apagado".
- Se aconseja introducir las prendas pequeñas y/o delicadas dentro de una bolsa de red, a fin de evitar pérdidas y/o deterioros a la prenda o en la máquina.
- Cuando la ropa esté muy sucia o impregnada de barro, es conveniente seleccionar un programa con prelavado.
- Aconsejamos efectuar el lavado con carga de ropa completa. De esta manera estarás optimizando el consumo de energía eléctrica y de agua.
- Para ropa poco o medianamente sucia, seleccioná un programa sin prelavado.
- En caso de prendas ligeramente sucias, lavá a baja temperatura y/o seleccioná un programa corto.
- No superes la cantidad de jabón / detergente indicada por el fabricante en el envase.

■ Utilizá quitamanchas o blanqueadores sólo si es absolutamente necesario.

■ La temperatura y la velocidad de centrifugado indicada en la tabla de programas es la máxima que se puede alcanzar en cada programa.

■ Todos los artículos que lleven la etiqueta con el símbolo "lana", se pueden lavar con toda seguridad en el programa "Lana" de esta máquina. Recordá utilizar el jabón / detergente adecuado.

■ Cuidá que no se derramen ni mezclen los productos en los compartimentos de la cubeta.

■ No laves ropas con solventes en el lavarropas. **(Peligro de incendio o explosión).**

■ Tanto el embalaje como el producto están contruidos con materiales reciclables. Una vez concluída su vida útil, deséchalo de acuerdo a las normas medioambientales. Para inutilizarlo, extraé el enchufe y cortá el cable de alimentación para que no pueda conectarse a la toma de corriente.

■ No dejes el lavarropas a la intemperie o expuesto a la acción de los agentes atmosféricos (lluvia, sol, etc.).

■ No lo sitúes en lugares húmedos o próximos a áreas donde pueda ser rociado por la ducha.

■ No recubras el lavarropas con tela o plástico durante su funcionamiento.

# Soluciones a Problemas Simples

## **Problema:**

### **el lavarropas no funciona, comprobá que:**

- | La puerta esté bien cerrada.
- | Los fusibles de su hogar no estén fundidos o la llave térmica o el disyuntor hayan actuado.
- | Que se haya pulsado inicio luego de seleccionado el programa.
- | Que no esté activada la pausa.
- | Que no esté seleccionado el antiarrugas.
- | Ver el siguiente problema: el lavarropas no carga agua.

## **Problema:**

### **el lavarropas no carga agua, comprobá que:**

- | La canilla esté bien abierta y haya suficiente presión (pág. 4 Conexión Hidráulica).
- | El filtro de ingreso de agua no esté obstruido.
- | La manguera de entrada de agua no esté estrangulada.

## **Problema:**

### **el lavarropas no descarga o no centrifuga, comprobá que:**

- | La manguera de desagote no esté estrangulada ni taponada.
- | La manguera de desagote esté correctamente instalada según las instrucciones de la página 1.
- | El filtro de la bomba de desagote no esté obstruido.

## **Problema:**

### **el lavarropas carga agua y desagota a la vez, comprobá que:**

- | La manguera de desagote esté colocada a la altura adecuada y no haga sifón por estar muy ajustados los diámetros de ésta y el caño de desagüe donde se inserta o por estar inmersa en agua (pág. 4).

## **Problema:**

### **el lavarropas vibra o hace mucho ruido, comprobá que:**

- | La operación de desanclaje ha sido efectuada correctamente (pág. 3).
- | El lavarropas esté bien nivelado y las patas perfectamente apoyadas en el piso.
- | El lavarropas no esté en contacto con muebles o pared.

## **Problema:**

### **el lavarropas pierde agua, comprobá que:**

- | La tapa del filtro esté bien cerrada y con la guarnición en su lugar.
- | La manguera de entrada de agua esté bien apretada por ambos extremos y con las guarniciones en su lugar.
- | El jabón / detergente empleado esté bien pulverizado y no forme grumos que bloqueen la jabonera.
- | El lavarropas esté bien nivelado y no inclinado hacia adelante.
- | La cantidad de jabón / detergente no sea excesiva.
- | Que el jabón sea baja espuma.

## **Problema:**

### **el lavarropas no lava a su satisfacción, comprobá que:**

- | Haya elegido el programa y la temperatura adecuados.
- | Haya dosificado correctamente el jabón /detergente.
- | El jabón / detergente es de baja espuma para máquinas automáticas.
- | El filtro no esté atascado y el enjuague por consiguiente no se realice correctamente.

## **Problema:**

### **la puerta de carga no abre, comprobá que:**

- | El programa de lavado haya finalizado y el display indique FIN.

### **Si después de realizadas estas comprobaciones las anomalías aún persisten, llamá a nuestro Servicio de Atención al Consumidor o Servicio de Asistencia Técnica donde te atenderemos en el más breve plazo.**

A los efectos de aprovechar al máximo los elementos de seguridad de este aparato, SIEMPRE deben observarse las instrucciones siguientes:

- | NUNCA dejar el aparato enchufado cuando no está en uso.
- | Permanecer junto al aparato durante TODO el proceso de secado, sobre todo cuando hay niños en el hogar.



## ATENCIÓN:

Podés consultar sin cargo a nuestro Servicio de Atención al Consumidor.



0 - 800 - 888 - 37326

Servicio disponible en Argentina

## Listado de errores

	Modelo		Error	Acción a tomar
	10.8 / 10.6	8.6		
Indicación en display		1 parpadeo en los 3 leds de pulsadores de func.	Bomba bloqueada.	Revisá el filtro y limpialo. Seguí las instrucciones de la pág. 11. En caso de continuar el problema comunicate con el Servicio de Asistencia Técnica.
		2 parpadeos en los 3 leds de pulsadores de func.	Tiempo de carga de agua excedido o electroválvula defectuosa.	Revisá que la conexión hidráulica tenga la presión adecuada. En caso de continuar el problema comunicate con el Servicio de Asistencia Técnica.
		3 parpadeos en los 3 leds de pulsadores de func.	Error de resistencia.	Consultá al Servicio de Asistencia Técnica.
		4 parpadeos en los 3 leds de pulsadores de func.	Sensor de temperatura (NTC)	Consultá al Servicio de Asistencia Técnica.
		5 parpadeos en los 3 leds de pulsadores de func.	Error de puerta.	Controlá que la puerta esté bien cerrada. Cerrala nuevamente, el error desaparecerá y el lavarropas comenzará el proceso de lavado. En caso de continuar el problema comunicate con el Servicio de Asistencia Técnica.
		6 parpadeos en los 3 leds de pulsadores de func.	Motor bloqueado. Protector abierto. Tacómetro abierto.	Consultá al Servicio de Asistencia Técnica.
		7 parpadeos en los 3 leds de pulsadores de func.	Error de Overflow.	Consultá al Servicio de Asistencia Técnica.
		8 parpadeos en los 3 leds de pulsadores de func.	Triac cortocircuitado.	Consultá al Servicio de Asistencia Técnica.
		9 parpadeos en los 3 leds de pulsadores de func.	Relé de alimentación de resistencia dañado.	Consultá al Servicio de Asistencia Técnica.
		Parpadeo escalonado de los 3 leds de los pulsadores de funciones.		Tensión de alimentación fuera de rango (rango de func. admisible entre 180V - 245V).
	Parpadeo escalonado de los 3 leds de indicación de velocidad de centrifugado	Generación excesiva de espuma	Dejá que continúe el programa, se realizará un enjuague adicional. En futuros lavados revisá la dosificación de jabón.	

Encontrarás el teléfono de contacto del Servicio de Asistencia Técnica en el listado adjunto.



# Ficha Energética

Modelo	Clase de eficiencia energética en una escala que abarca de A+++ (más eficiente) a B (menos eficiente).	Consumo de energía (kWh) por ciclo, sobre la base del resultado obtenido de un ciclo de lavado normal de algodón. El consumo real depende de las condiciones de utilización del aparato.	Clase de eficacia de lavado, en un ciclo normal de algodón	Índice de eficacia de lavado (q)	Clase de eficacia de centrifugado en una escala que abarca de A (más alto) a G (más bajo). (*)	Agua restante tras el centrifugado (en proporción al peso seco de la ropa).	Velocidad máxima de centrifugado. (rpm)	Capacidad del lavarropas. (kg)	Consumo de agua por ciclo normal de algodón. (l)	Duración del ciclo normal de algodón. (min)	Consumo de energía anual estimado de 200 ciclos de algodón normal. (kWh)	Consumo de agua anual estimado de 200 ciclos de algodón normal. (l)	País de origen
GOLD 10-8 ECO	A++	0,40	A	1,04	B	50%	1.000	8	53	180	80	10.600	Argentina
GOLD 10-6 ECO	A+	0,42	A	1,04	B	50%	1.000	6	52	180	84	10.400	
GOLD 8-6 ECO	A+	0,42	A	1,04	C	55%	800	6	52	180	84	10.400	

(\*) Si luego del ciclo del lavarropas adicionalmente utiliza un secarropas de tambor por aire caliente, no olvides que:

- Un lavarropas con eficacia de centrifugado A reducirá a la mitad el costo de secado comparado con un lavarropas de eficacia de centrifugado G.

- En general, la operación de secado por secarropas de tambor con aire caliente consume más energía que la operación de lavado.

El ciclo normal de lavado de algodón está identificado en el panel de comandos del lavarropas con el logotipo: EEE

Norma IRAM 2141-3:2017

## Garantía

**José M. Alladio e Hijos S.A.** garantiza:

**A)** El normal funcionamiento de este producto contra cualquier defecto de fabricación y/o vicio del material, por el término de un año a partir de la fecha de compra.\*

**B)** Que la cuba no se corroe por el término de cinco años a partir de la fecha de compra.\*

Comprometiéndose a reparar o cambiar sin cargo alguno, cualquier pieza o componente que falle en condiciones normales de uso dentro del período mencionado.

Las especificaciones técnicas y condiciones de utilización se describen en el presente manual de uso que acompaña el producto.

Quedan exceptuados de esta garantía los daños ocasionados por golpes, rotura de partes plásticas y accesorios, rayaduras, caídas, instalaciones incorrectas o ilegales, desgaste producido por maltrato o uso indebido del producto. Toda intervención o intento de reparación por parte de terceros no autorizados por la empresa, anulará el derecho a esta garantía. La solicitud de cumplimiento de esta garantía se podrá efectuar en forma personal y/o telefónica a los Centros de Asistencia autorizados que figuran en el listado adjunto. Ante la necesidad de hacer uso de la garantía se deberá exhibir la factura de compra junto con este talón debidamente completado. Esta garantía perderá su validez si los datos consignados en el presente certificado o en la factura de compra presentan enmiendas o raspaduras. Las intervenciones de personal técnico solicitadas por el usuario dentro del período de garantía, que no fueran originadas por fallas o defecto alguno, deberán ser abonadas por éste. Si a juicio de la empresa el producto debiera repararse en taller, quedarán a cargo de la misma los gastos originados por el flete, seguro y traslado hasta el domicilio que la misma empresa sugiera, del service oficial o de alguno de sus talleres autorizados más cercano, que consta en el listado adjunto. La empresa se compromete a tener reparado este artículo en un plazo que no excederá los 30 días contados a partir de la fecha de solicitud de la reparación, salvo caso fortuito o de fuerza mayor.

\*Siempre que el producto se destine a uso doméstico.

## CUPÓN DE GARANTÍA

Para dar de alta el producto deberás dirigirte a nuestra página web: [www.drean.com.ar](http://www.drean.com.ar)



**Energía** Lavarropas

Marca **DREAN**  
Modelo **GOLD 10-8 ECO**  
Origen **Argentina**

Más eficiente

**A+++**  
**A++**  
**A+**  
**A**  
**B**

Menos eficiente

**A+++**

**Consumo de energía**  
Sobre la base del resultado obtenido en un ciclo normal de lavado de algodón y una eficacia de lavado A

**0,40**  
kWh

**Consumo de agua**  
Sobre la base del resultado obtenido en un ciclo normal de lavado de algodón y una eficacia de lavado A

**53**  
Litros

**8,0**  
kg  
Capacidad del lavarropas

**ABCODEFG**  
**1000**  
rpm  
Eficacia de centrifugado y velocidad de centrifugado

**180**  
min  
Duración

**..**  
(dB(A)re1 pW)  
Nivel de ruido

Sobre la base del resultado obtenido en un ciclo normal de lavado de algodón y una eficacia de lavado A

Res. ex. S.I.C. y M. Nº319/99

IRAM 2141-3:2017

DC-15-20-034.8

Imagen a modo ilustrativo

! Tu lavarropas tiene una etiqueta de eficiencia energética que te informa sobre la eficiencia y el consumo de energía, la eficacia de lavado y de centrifugado, la capacidad en kilogramos, el consumo de agua y ruido.

#### ! Calificaciones:

En la etiqueta se puede ver la calificación obtenida según un sistema comparativo que indica las clases por el grado de eficiencia. Las clases se identifican con letras, desde la A para los procesos de mayor eficiencia hasta la G, asignada para los de menor eficiencia.

#### ! Marco legal:

Por resolución de la Dirección Nacional de Comercio Interior se establece la obligatoriedad de la exposición de esta etiqueta. La información que esta brinda es el resultado de ensayos realizados bajo las normas IRAM 2141-3 y con certificado IQC.

# Drean



Asistencia Total Drean



0-800-888-37326



www.drean.com



**Alladio**  
José M. Alladio e Hijos S.A.